

Note de conjoncture

2^e semestre 2011 - N°30



Maintien de l'activité

Comme le premier semestre 2011, le second semestre connaît une progression du nombre d'entreprises artisanales de près de 3 %, dépassant ainsi la barre des 12 000 entreprises au 31 décembre 2011, et témoignant de la dynamique du secteur de l'artisanat en Nouvelle-Calédonie.

Avec un premier semestre marqué par une baisse de confiance des artisans et une prudence affichée pour les six mois suivants, l'activité des entreprises artisanales calédoniennes est satisfaisante ce second semestre. En effet, un artisan sur deux a déclaré avoir maintenu son volume d'activité, ou l'avoir amélioré par rapport au premier semestre 2011.

Cette stabilisation du volume d'activité s'accompagne d'un maintien de l'emploi et de la situation de trésorerie des entreprises artisanales, mais d'une légère réduction des investissements.

Alors que l'évolution de l'activité des entreprises du secteur de la production est restée stable, les entreprises dans le secteur des services ont vu leur activité se dégrader. À l'inverse, les secteurs du bâtiment et de l'alimentation ont connu un regain d'activité significatif.

En provinces Nord et Sud, l'activité des entreprises artisanales a progressé, contrairement aux entreprises des îles Loyauté, dont le niveau d'activité a chuté au cours de ce second semestre 2011.

Pour le premier semestre 2012, l'incertitude reste toutefois marquée concernant les perspectives d'activité et la situation de trésorerie des entreprises artisanales, reflétant l'inquiétude continue des artisans.

Le Président,
Daniel Viramoutoussamy



Chambre de Métiers
et de l'Artisanat

Nouvelle-Calédonie

Note de conjoncture : présentation

Les chiffres du semestre

Source : Répertoire des Métiers

La Note de conjoncture est un état des lieux de la situation des entreprises artisanales sur l'ensemble de la Nouvelle-Calédonie.

Elle est publiée chaque semestre, et est réalisée à partir d'un questionnaire d'enquête adressé à un échantillon de 250 chefs d'entreprises artisanales.

Cet échantillon est établi selon trois critères : les provinces (Sud, Nord et des îles Loyauté), les secteurs de l'artisanat (Alimentation, Bâtiment, Production et Services) et l'ancienneté des entreprises. Tel que constitué, il est représentatif de la population artisanale calédonienne.

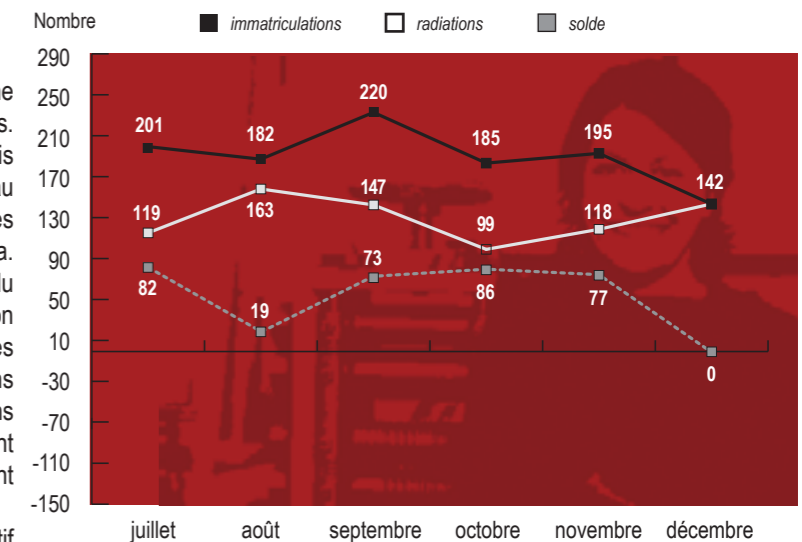
Les résultats d'enquête sont indiqués en pourcentages de réponses et soldes (soit la différence entre augmentation et diminution), sachant que des réponses multiples sont possibles à certaines questions posées dans l'enquête.

Ce document est téléchargeable sur le site de la Chambre de métiers et de l'artisanat de Nouvelle-Calédonie : <http://www.cma.nc>

Renouvellement de l'artisanat

Au second semestre 2011, l'artisanat compte en moyenne mensuelle 188 immatriculations et 131 radiations d'entreprises. Ce second semestre connaît moins d'immatriculations mais aussi moins de radiations d'entreprises artisanales, comparé au premier semestre de l'année. 87 % des radiations d'entreprises artisanales ont eu lieu en province Sud, dont 48 % à Nouméa. 62 % de ces radiations ont concerné des entreprises du bâtiment (travaux de maçonnerie, terrassements et construction de maisons individuelles) et 21 % des entreprises de services (nettoyage courant des bâtiments). Avec 163 radiations d'entreprises, le mois d'août connaît le nombre de radiations le plus élevé. Le mois de décembre connaît quant à lui autant d'immatriculations que de radiations (soit 142), lié certainement à l'envoi des redevances de la patente en novembre.

Le solde entre les immatriculations et les radiations a été positif tout au long de ce semestre, alors que le mois de décembre affiche généralement un solde négatif.



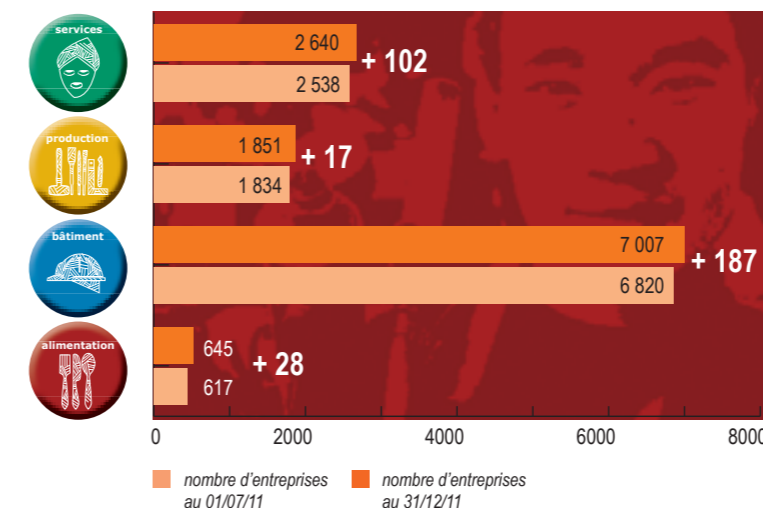
Évolution du nombre d'entreprises

• Par province

	Nombre d'entreprises		Évolution	
	01/07/11	31/12/11	Nbre	%
Province Sud	9 449	9 778	329	3,5
Province Nord	1 772	1 770	-2	-0,1
Province des îles Loyauté	588	595	7	1,2
Nouvelle-Calédonie	11 809	12 143	334	2,8

Avec 12 143 entreprises artisanales au 31 décembre 2011, le secteur de l'artisanat compte 334 entreprises de plus en six mois, progressant de près de 3 % au second semestre 2011. Cette augmentation a essentiellement profité à la province Sud (+3,5 %), et dans une moindre mesure à la province des îles Loyauté (+1,2 %).

• Par secteur



La progression du nombre d'entreprises au second semestre 2011 a concerné les 4 grands secteurs de l'artisanat : 187 entreprises du bâtiment et 102 entreprises de services supplémentaires, 28 entreprises alimentaires et 17 entreprises de la production de plus. L'évolution en pourcentage des entreprises artisanales est la plus importante dans l'alimentation (+4,5 %) et les services (+4 %), et dans une moindre mesure dans le bâtiment (+2,7 %) et la production (+0,9 %).



Source : Enquête d'opinion

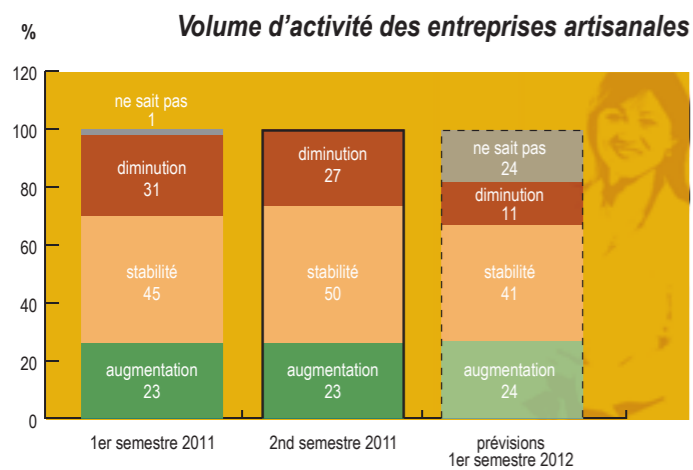
L'activité en progression

50 % des entreprises artisanales enquêtées ont vu leur activité rester stable sur ce second semestre 2011, en progression de 5 points par rapport au semestre précédent. La part des entreprises artisanales dont l'activité a fléchi est quant à elle plus faible comparé au premier semestre 2011.

Le solde entre les augmentations et les diminutions d'activité reste négatif (-3), mais connaît une amélioration par rapport au premier semestre de l'année, reflétant ainsi un meilleur niveau d'activité durant la seconde partie de l'année.

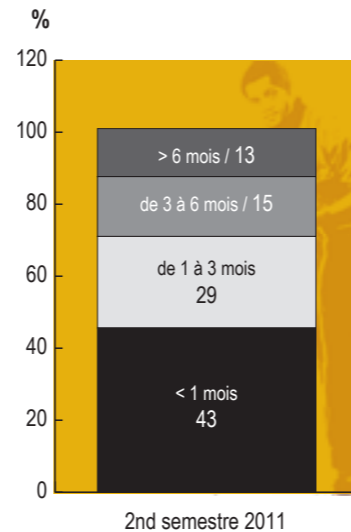
Les revenus des chefs d'entreprises au cours du second semestre sont restés stables pour 72 % des artisans interrogés.

24 % des artisans enquêtés prévoient une progression de leur activité au premier semestre 2012. Autant sont cependant incertains quant aux perspectives d'activité sur le premier semestre 2012 (en baisse de 4 points comparé au premier semestre).



L'état des commandes

7 artisans sur 10 ont une visibilité à moins de 3 mois. La part des entreprises ayant des commandes au-delà de 3 à 6 mois a doublé ce semestre par rapport au premier semestre 2011, témoignant d'une amélioration de la visibilité des artisans sur leurs commandes.

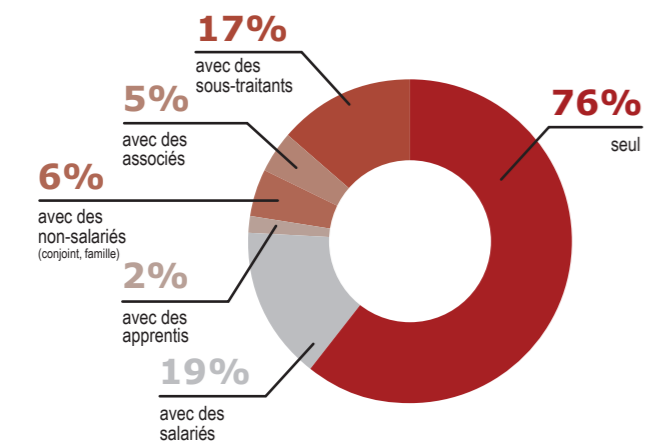


L'emploi : baisse des embauches, prédominance du travail seul

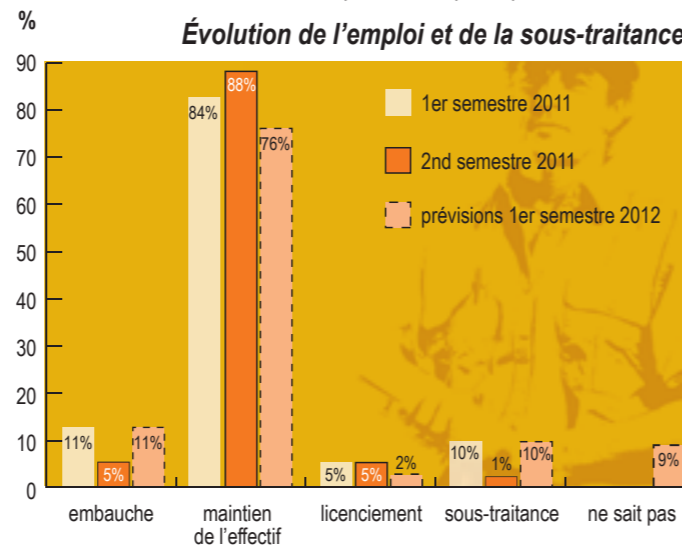
Les artisans interrogés ont davantage privilégié le travail seul, avec leur conjoint ou des membres de leur famille, ou avec des sous-traitants sur les six derniers mois de l'année. À l'inverse, les entreprises artisanales déclarant travailler avec des salariés, des apprentis ou des associés ont régressé par rapport au premier semestre 2011.

Avec qui travaillent les artisans ?

(Réponses à choix multiples, total supérieur à 100 %)



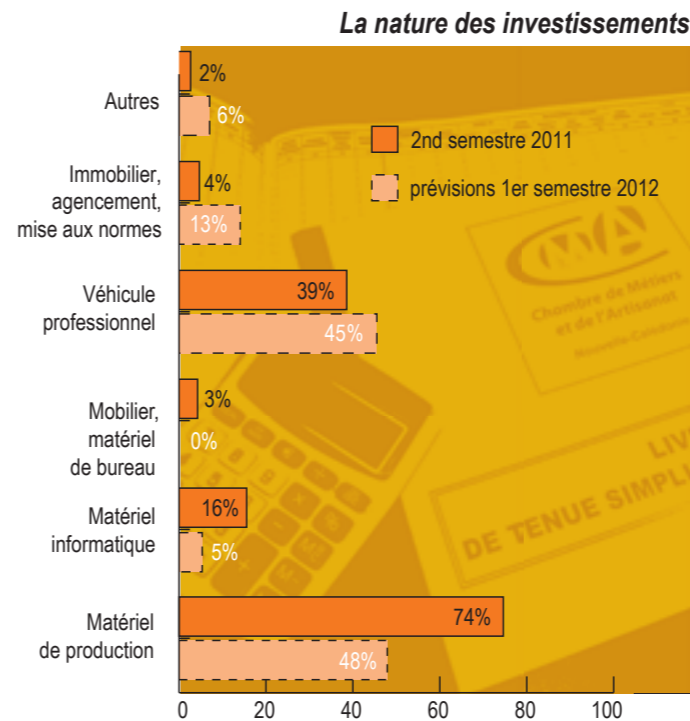
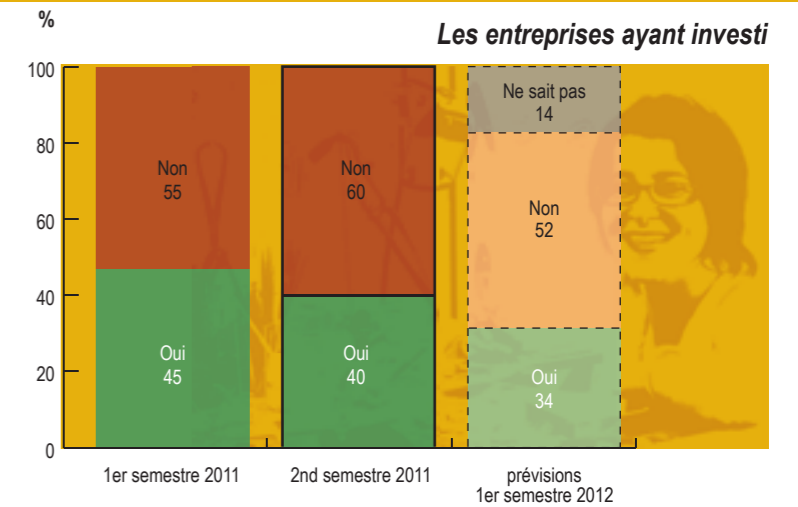
Ce semestre est marqué par un maintien des effectifs dans les entreprises, mais une réduction des embauches par rapport au précédent semestre. Les prévisions en matière d'emploi pour le premier semestre 2012 sont plus optimistes, avec 11% des artisans interrogés prévoyant d'embaucher, seulement 2% de licenciements prévus, et 10% des artisans prévoyant de faire appel à de la sous-traitance. Néanmoins, 9% des artisans enquêtés n'ont pu se prononcer.



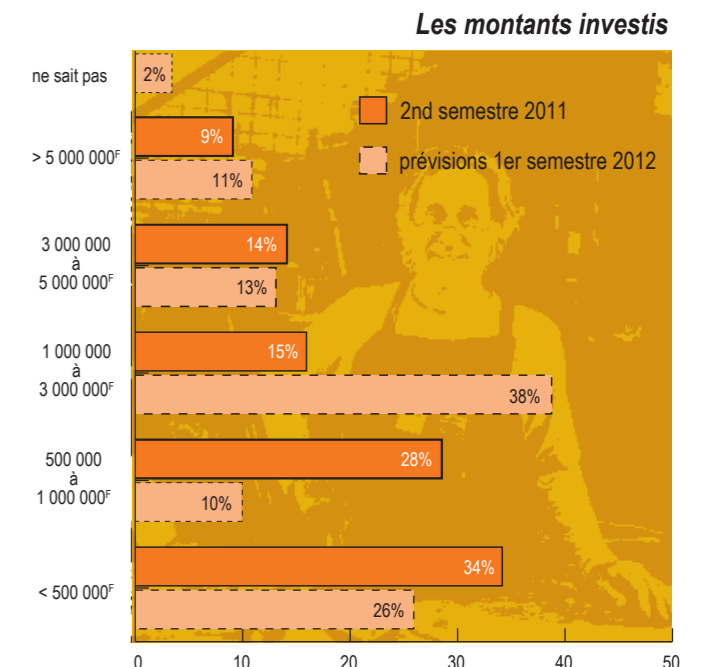
L'investissement : moins d'investissements mais des montants qui progressent

40 % des entreprises artisanales interrogées ont déclaré avoir investi ce semestre (contre 45 % le semestre précédent), reflétant une plus faible dynamique des investissements au second semestre 2011.

Les prévisions en matière d'investissements restent partagées : 34 % des artisans enquêtés prévoient d'investir dans les six prochains mois, mais 14 % n'ont pu se prononcer.



Comme au premier semestre, les investissements réalisés au second semestre 2011 ont concerné principalement l'achat de matériel de production, pour 74 % des artisans ayant investi. Les parts des investissements dans l'achat de véhicule professionnel (39 %) ainsi que de matériel informatique (16 %) ont progressé par rapport au précédent semestre. 82 % des artisans enquêtés déclarent avoir financé leurs investissements sur fonds propres (contre 73 % le semestre précédent). Les prévisions s'orientent vers les mêmes natures d'investissements, mais aussi l'immobilier, l'agencement ou la mise aux normes (13 %).

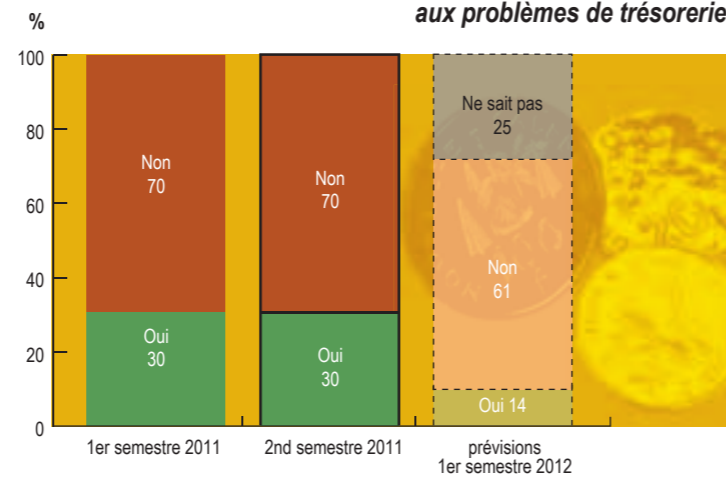


Les montants investis au second semestre 2011 sont globalement plus élevés. Les parts des investissements compris entre 500 000 F et 1 000 000 F, 3 000 000 F et 5 000 000 F et plus de 5 000 000 F ont progressé par rapport au premier semestre de l'année. Les prévisions en matière d'investissements s'orientent également vers des montants plus importants au premier semestre 2012, avec 38 % des investissements compris entre 1 000 000 F et 3 000 000 F et 11 % des investissements supérieurs à 5 000 000 F.

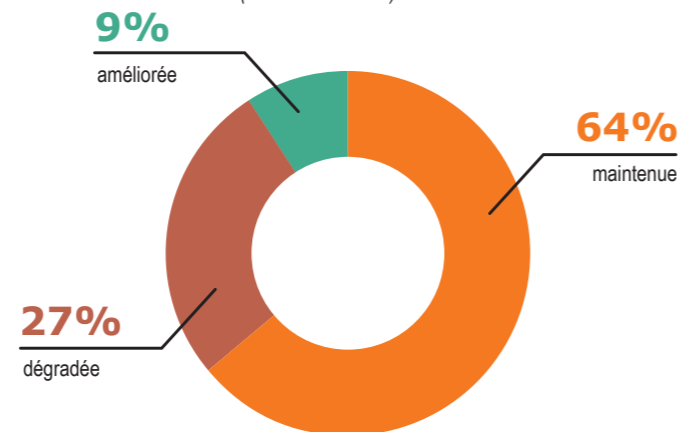
La trésorerie : une situation stable

Comme au premier semestre 2011, 30 % des entreprises artisanales enquêtées ont déclaré être confrontées à des difficultés de trésorerie sur ce second semestre. Alors que la situation de trésorerie des entreprises artisanales s'est stabilisée durant les six derniers mois de l'année, les prévisions pour le premier semestre 2012 sont mitigées. Pour 25 % des enquêtés l'incertitude demeure présente (31 % pour le premier semestre) et 15 % des artisans enquêtés pensent rencontrer des difficultés de trésorerie (+ 4 points comparé au semestre précédent).

Les entreprises artisanales confrontées aux problèmes de trésorerie



Évolution de la trésorerie (1er semestre 2011)

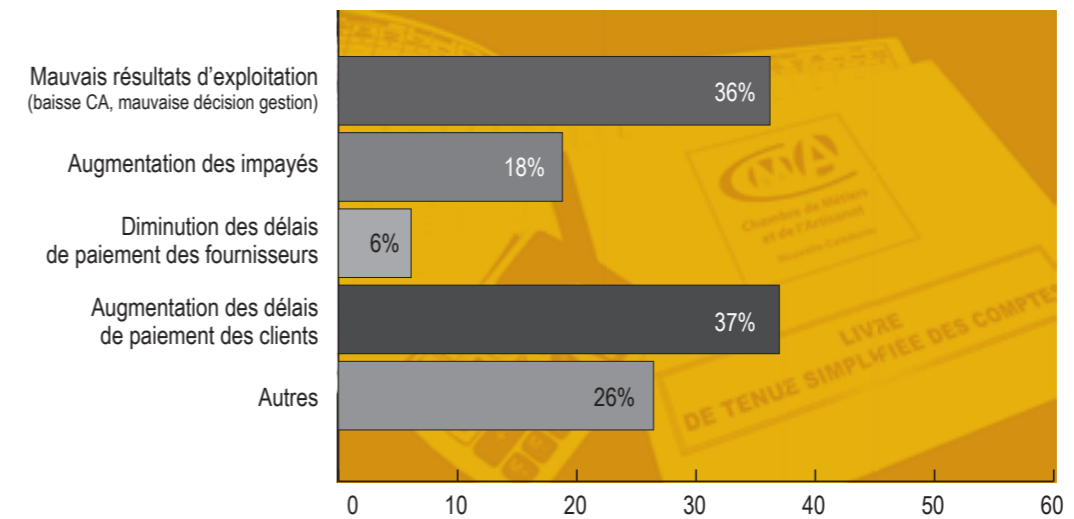


La situation de la trésorerie s'est maintenue pour 64 % des entreprises artisanales enquêtées, en progression par rapport au premier semestre de l'année (60 %). La part des entreprises interrogées ayant déclaré avoir connu une dégradation de leur trésorerie reste quant à elle identique. Seules 9 % des entreprises interrogées déclarent avoir connu une amélioration de leur trésorerie, contre 13 % au premier semestre 2011.

L'augmentation des délais de paiement des clients et les mauvais résultats d'exploitation constituent les principales sources des problèmes de trésorerie des entreprises artisanales. L'augmentation des délais de paiement des clients continue de progresser de manière significative par rapport aux deux précédents semestres. 26 % des entreprises artisanales déclarent avoir résolu leurs problèmes de trésorerie par l'apport de fonds propres ou le recouvrement de clients, 20 % grâce à des négociations avec les créanciers, et 17 % grâce à des solutions bancaires.

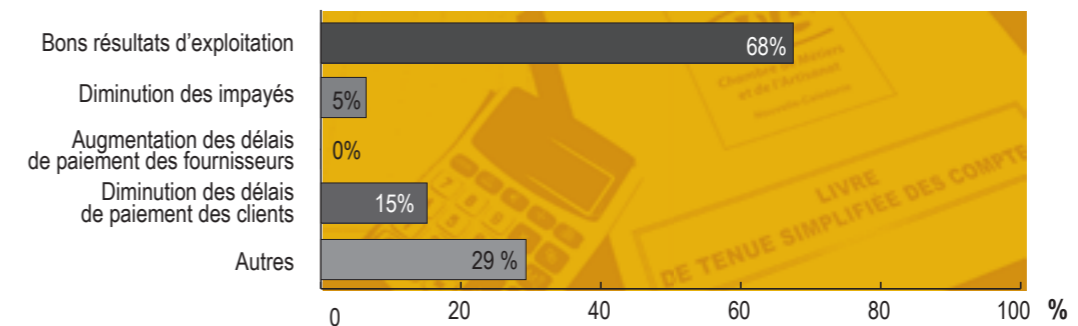
Les origines des dégradations

(Réponses à choix multiples, total supérieur à 100 %).



Les raisons de l'amélioration

(Réponses à choix multiples, total supérieur à 100 %).



A l'inverse, les entreprises ayant connu une amélioration de leur trésorerie expliquent celle-ci par les bons résultats d'exploitation (68 % contre 73 % le semestre précédent), mais aussi pour d'autres raisons (meilleure gestion de l'entreprise, nouvelles prestations ou activité annexe en tant que salarié).

Tendances par secteurs

Tendances sectorielles

Les indicateurs correspondent aux soldes entre le nombre de déclarations d'augmentation et le nombre de déclarations de diminution du volume d'activité, du nombre d'emplois et de l'évolution de la trésorerie. L'investissement est indiqué en pourcentage de réponses positives.

Évolution des indicateurs

Secteurs	Activité	Emploi	Trésorerie	Investissement
alimentation	+4 -6	+8 +4	+6 -16	44% 37%
bâtiment	+2 -10	+10 0	-21 -22	48% 42%
production	-23 -23	+2 0	-2 -13	41% 41%
services	+9 -4	+7 -2	-5 -17	41% 37%

Variables financières

Secteurs	Valeurs moyennes par entreprise				Revenu mensuel moyen chef d'entreprise
	CA annuel	Réalisés 2nd semestre 2011	Prévus 1er semestre 2012	Moyenne annuelle	
alimentation	4 904 000	2 727 000	2 104 000	2 416 000	186 000
bâtiment	5 892 000	2 024 000	2 523 000	2 273 000	241 000
production	3 740 000	774 000	1 181 000	977 000	162 000
services	4 574 000	1 375 000	2 631 000	2 003 000	201 000



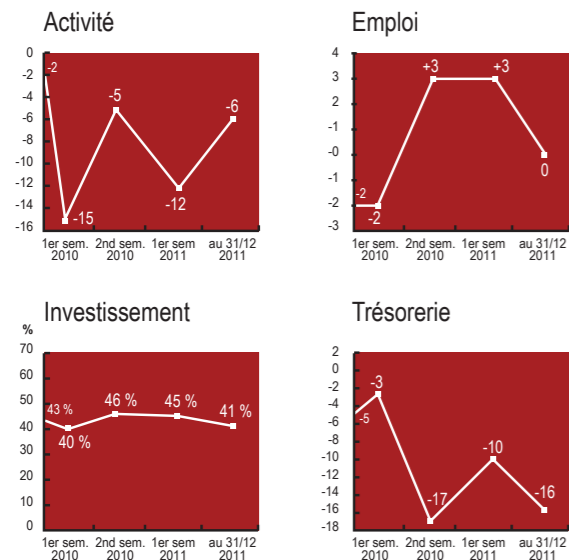
Tendances par provinces

Focus

Tendances par provinces

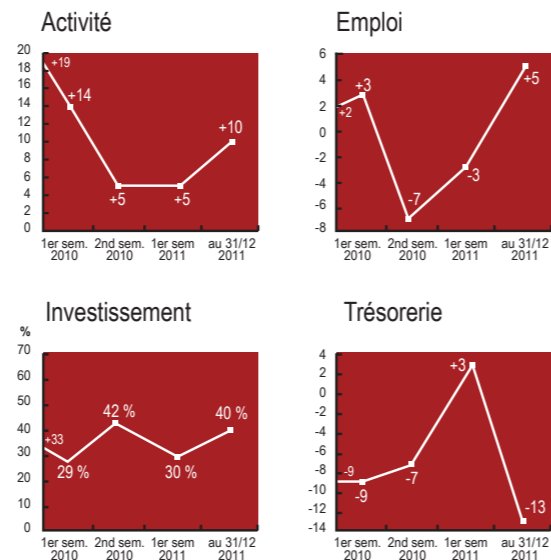
Les indicateurs correspondent aux soldes entre le nombre de déclarations d'augmentation et le nombre de déclarations de diminution du volume d'activité, du nombre d'emplois et de l'évolution de la trésorerie. L'investissement est indiqué en pourcentage de réponses positives.

Province Sud



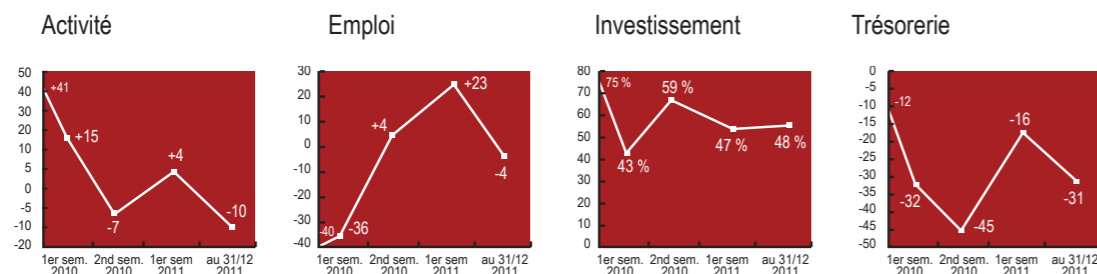
L'activité des entreprises artisanales en province Sud progresse au cours de ce second semestre, mais la tendance est toujours négative (-6 contre -12 le semestre précédent). Le niveau d'activité suffit à maintenir l'emploi à un niveau positif et permet aux entreprises du Sud d'investir même si leur part est en repli (41 % des artisans ayant investi contre 45 % au précédent semestre). L'augmentation de l'activité des entreprises artisanales du Sud ne permet toutefois pas une amélioration de leur trésorerie.

Province Nord



En province Nord, l'activité des entreprises artisanales augmente au second semestre 2011, atteignant un solde de +10 contre +5 au premier semestre, favorisant ainsi l'emploi devenu positif (+5) et les investissements (40 % des artisans ayant investi contre 30 % le semestre précédent). Néanmoins, la situation de la trésorerie des entreprises artisanales du Nord est mise à mal ce semestre (-13 contre +3 au premier semestre de l'année).

Province des îles Loyauté



Les entreprises artisanales loyaltiennes connaissent une chute significative de leur activité au second semestre 2011 (-10 contre +4 au premier semestre), se répercutant fortement sur l'emploi (-4 contre +23 au premier semestre). Seuls les investissements progressent légèrement, avec 48 % des artisans ayant investi, mettant par là-même en difficulté la trésorerie des entreprises (-31 contre -16 au semestre précédent).

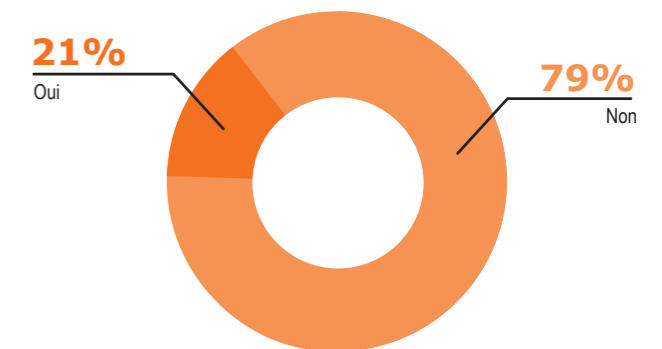


La participation du conjoint dans l'activité ou la gestion de l'entreprise artisanale

Le conjoint participe à l'activité ou à la gestion de l'entreprise pour 21 % des artisans enquêtés. Parmi eux, 30 % ont entre 5 et 9 ans d'ancienneté, et 26 % ont plus de 10 ans d'ancienneté. La participation du conjoint est la plus importante dans le secteur de l'alimentation (40 %).

La proportion des artisans enquêtés faisant participer leur conjoint à l'activité ou à la gestion de leur entreprise est identique dans les trois Provinces. L'absence de conjoint explique en partie la part des artisans ne faisant pas participer leur conjoint à l'activité.

« Votre conjoint participe-t-il à l'activité ou à la gestion de votre entreprise ? »



sur 250 chefs d'entreprises enquêtés

Contacts

Siège CMA-NC

10 av. James Cook - BP 4186
98846 Nouméa CEDEX
Tél. 28 23 37 - Fax 28 27 29
cma@cma.nc - www.cma.nc

Centre de formation Lucien MAINGUET

1 rue Juliette Bernard
98 846 Nouville - Nouméa
Tél. 25 97 40 - Fax 25 97 41
formation@cma.nc

Antenne de Koné

BP 641 - 98860 Koné
Tél. 47 30 14 - Fax 47 30 17 - kone@cma.nc

Antenne de Poindimié

BP 155 - 98822 Poindimié
Tél. 42 74 82 - Fax 42 74 11 - poindimie@cma.nc

Antenne de Koumac

BP 127 - 98850 Koumac
Tél. 47 68 56 - Fax 47 63 84 - koumac@cma.nc

Antenne de La Foa

BP 56 - 98880
Tél. 46 52 86 - Fax 46 52 88 - lafoa@cma.nc

CEGESMET

10 avenue James Cook
BP 5019 - 98847 Nouméa
Tél. 27 43 70 - Fax 28 40 07
centre.gest@cegesmet.nc

BP 641 - 98860 Koné
Tél. 42 77 20 - Fax 42 77 21
erika@cegesmet.nc

Maison des artisans

12 av. James Cook
BP 8157 - 98807 Nouméa
Tél./Fax 27 56 85
artisans@canl.nc
www.boutiques-artisanales.com



**Chambre de Métiers
et de l'Artisanat**

Nouvelle-Calédonie

Conseille, accompagne, soutient les artisans